

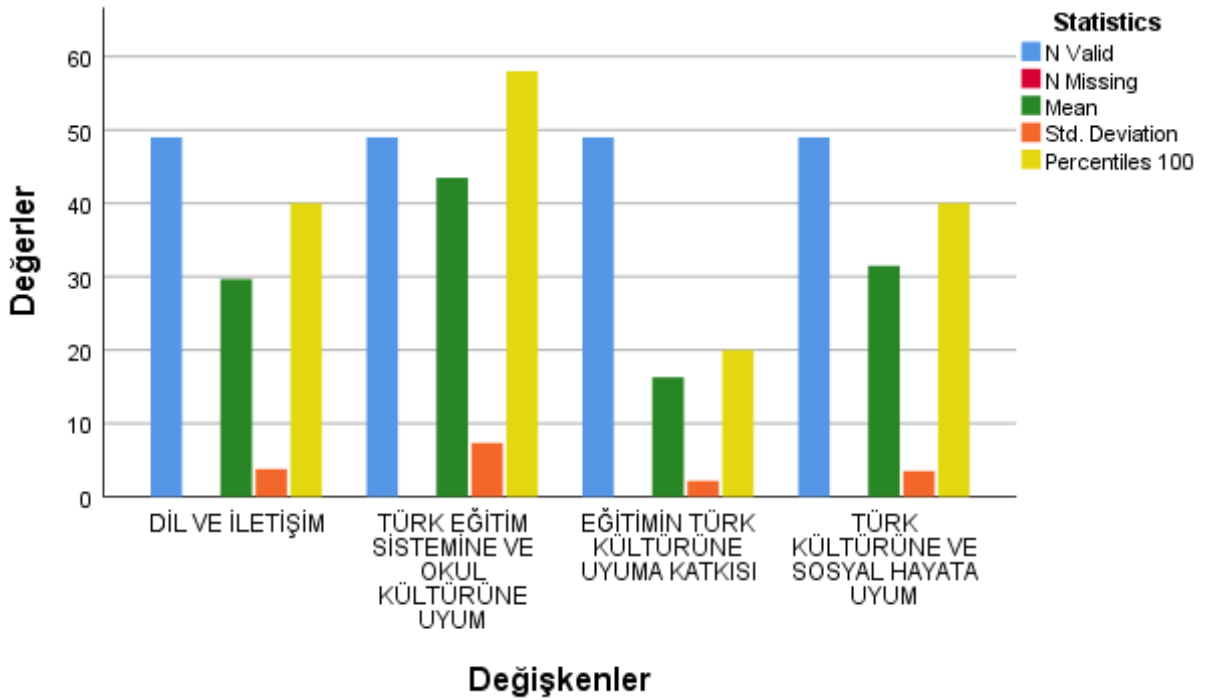
MÜLTECİ ÖĞRENCİLERİN SORUNLARINI BELİRLEME ÖLÇEĞİ

Mehmet Ali Atiker İmam Hatip Ortaokulu Erasmus (PROJE NO 219-1-TR01-KA101-064444) projesi kapsamında okulumuzda öğrenim görmekte olan Suriyeli öğrencilerin hem sorunlarını belirlemek hem de bir durum tespiti yapmak amacıyla proje hareketliliğinden önce uygulanan ve analiz edilen MÖSBÖ (Mülteci Öğrencilerin Sorunlarını Belirleme Ölçeği) ölçme aracı proje hareketliliğinden sonra öğrencilerimize tekrar uygulanmıştır.

Tablo 1: Toplu Sonuç Göstergeleri

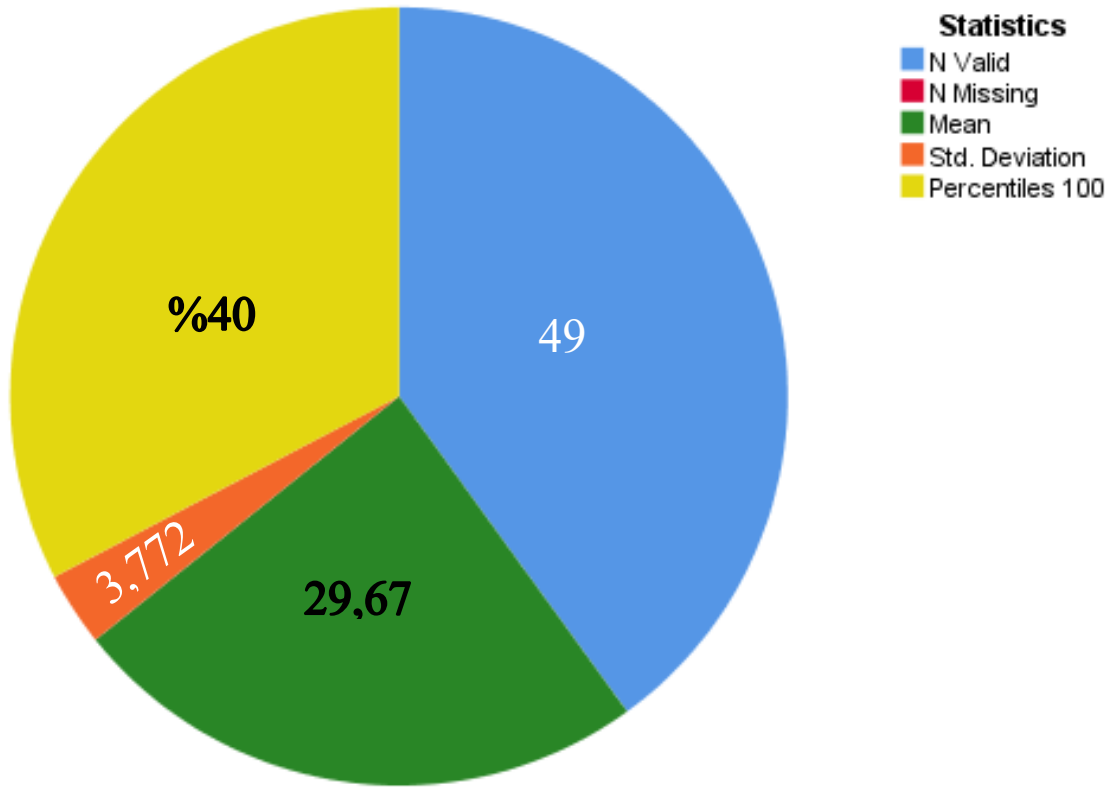
		DİL VE İLETİŞİM	TÜRK EĞİTİM SİSTEMİNE VE OKUL KÜLTÜRÜNE UYUM	EĞİTİMİN TÜRK KÜLTÜRÜNE UYUMA KATKISI	TÜRK KÜLTÜRÜNE VE SOSYAL HAYATA UYUM
N	Valid	49	49	49	49
	Missing	0	0	0	0
Mean		29,67	43,47	16,31	31,49
Std. Deviation		3,772	7,352	2,181	3,519
Percentiles	100	40,00	58,00	20,00	40,00

Tablo 2: Toplu Sonuç Göstergeler Grafiği



Tablo 1 ve 2 toplu sonuçlarına baktığımızda öğrencilerin Dil ve iletişim, Türk eğitim sistemine ve okul kültürüne uyum, Eğitimin Türk kültürüne uyuma katkısı, Türk kültürüne ve sosyal hayata uyum faktörlerinden oluşan ölçme aracına verdiği cevaplardan elde edilen puanların proje hareketliliğinden önceki puanlara kıyasla arttığı sonucu çıkarılabilir. Nitekim proje hareketliliğinden önce en yüksek puan yüzdesi Türk eğitim sistemine ve okul kültürüne uyum faktöründe bile %25'i geçememişti. Aynı faktörün standart sapması ise 4,128 olarak hesaplanmıştı. Mevcut durumda ise yine aynı faktör olan Türk eğitim sistemine ve okul kültürüne uyum puanı %58 olarak gerçekleşmiştir. Bu durum bize hareketlilik sonrası öğrencilerin algılarında olumlu gelişmeler olduğunu göstermesi bakımından oldukça önemlidir. Yeni standart sapma ise 7,352 olmuştur. Bu da bize öğrencilerin aynı sorulara daha fazla puan vermek suretiyle memnuniyetlerindeki artışı ifade ettiklerini göstermektedir.

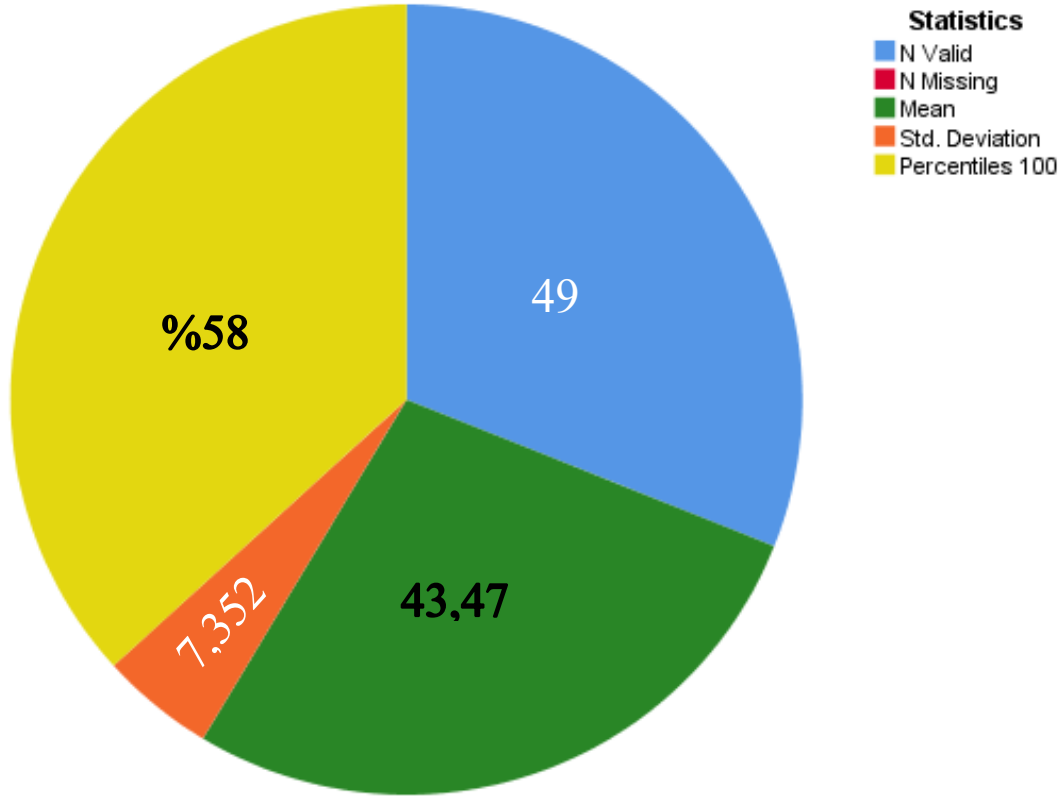
Tablo 3: DİL VE İLETİŞİM



Hareketlilik öncesinde ölçme aracından Dil ve İletişim faktörüne yönelik elde ettiğimiz standart sapmanın 1,757 olduğunu, dil ve iletişim beceri puanlarının %16 düzeyinde kaldığını görmüştük. Mevcut durumda ise Dil ve İletişim faktöründen elde edilen puan %40 olurken standart sapma ise 3,772 olarak bulunmuştur.

Bu durum öğrencilerin dil problemlerine hareketlilik sonrası olumlu yaklaşımlar geliştirdiğini, öğretmen ve öğrencilerin daha bilinçli hareket etmesiyle dil sorunlarının azaldığını göstermektedir.

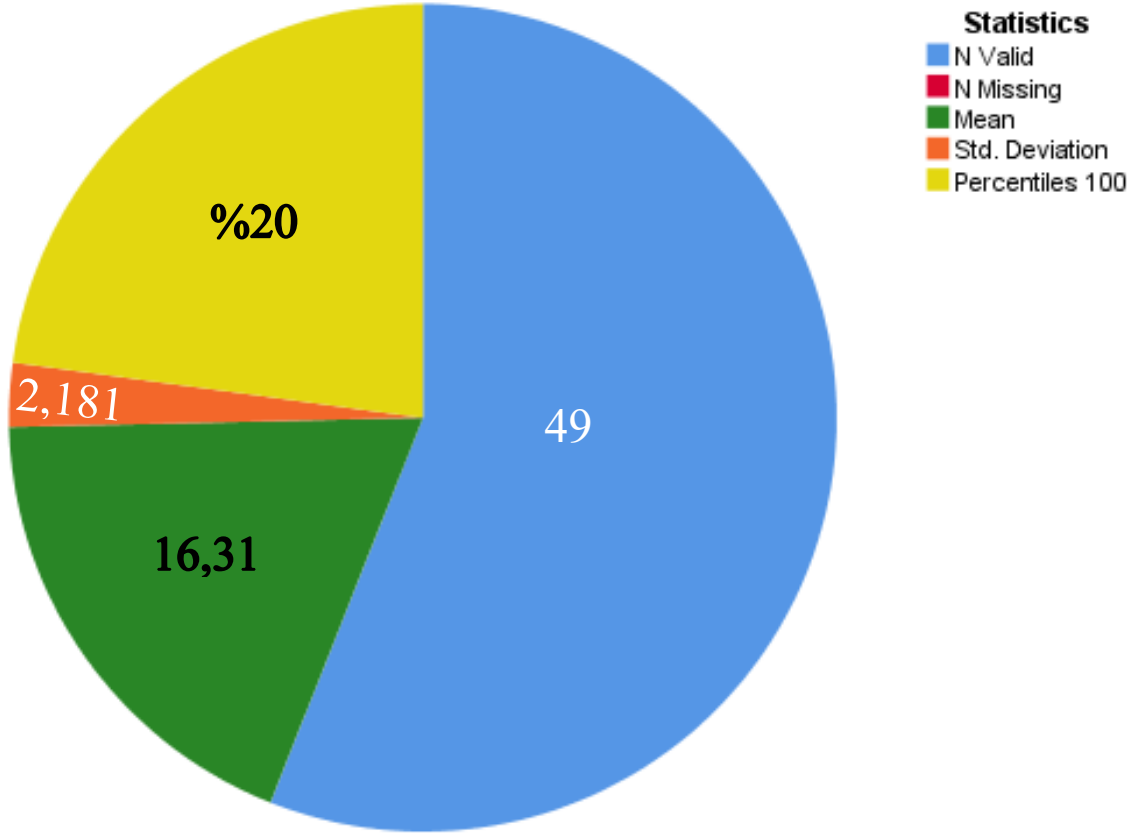
Tablo 4: TÜRK EĞİTİM SİSTEMİNE VE OKUL KÜLTÜRÜNE UYUM



Hareketlilik öncesinde ölçme aracının Türk eğitim sistemine ve okul kültürüne uyum faktöründen elde ettiğimiz puanı %25 olurken standart sapması da 4,128 olmuştu. Bu durum bize öğrencilerin Türk eğitim sistemine ve okul kültürüne uyum konusunda diğer faktörlerden daha iyi olduklarını düşündürmüştü. Bununla birlikte öğrencilerin istenilen düzeyde olmadıklarını da dile getirmiştik

Hareketlilik sonrası puanlara baktığımızda standart sapmanın 7,352 olduğu, yüzdelerik puanın ise %58,00'i bulunduğu görülecektir. Bu durum bize öğrencilerin Türk eğitim sistemine uyum konusunda önemli bir mesafe kaydettiklerini ve gerçekleştirilen faaliyetler neticesinde istenilen düzeyde başarı elde edildiğini göstermektedir.

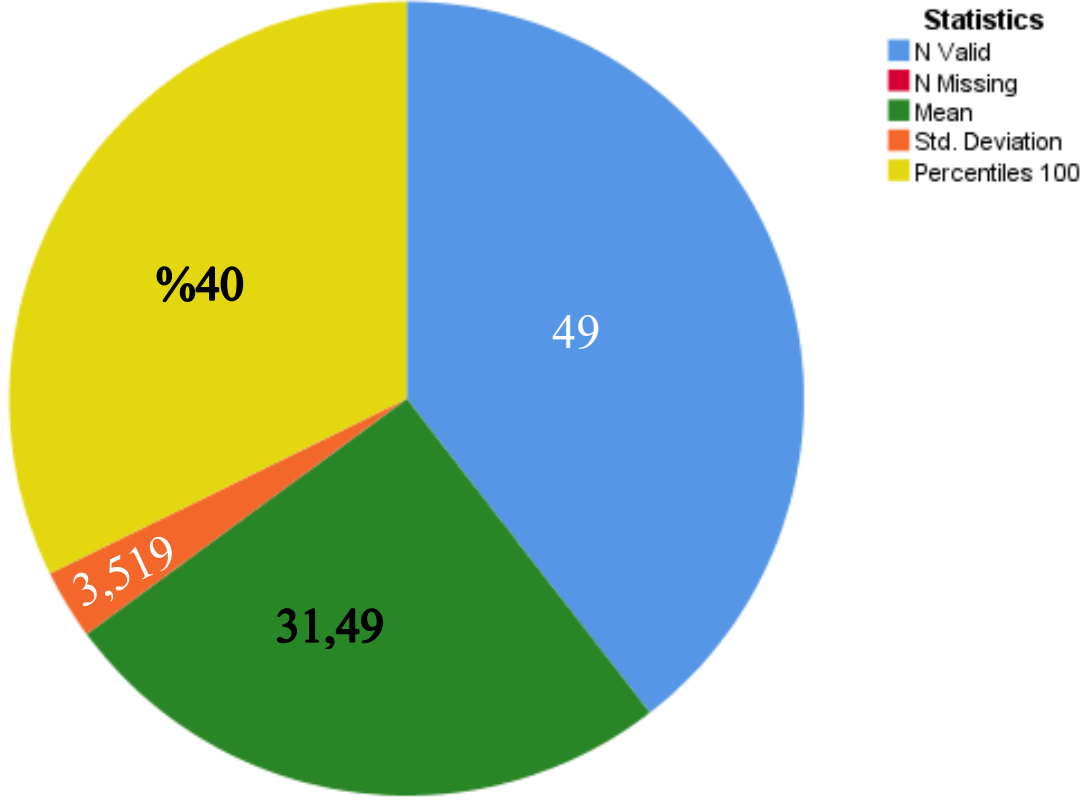
Tablo 5: EĞİTİMİN TÜRK KÜLTÜRÜNE UYUMA KATKISI



Hareketlilik öncesinde ölçme aracının eğitimin Türk kültürüne uyuma katkısı faktöründen elde edilen puanı %18 olarak hesaplanmıştır. Standart sapması ise 2,744 olarak gerçekleşmiştir.

Ölçme aracından hareketlilik sonrası elde edilen puan %20 olarak gerçekleşirken standart sapma da 2,181 olmuştur. Hareketlilik sonrası en az puan artışının bu faktörde olduğu gözlenmiştir.

Tablo 6: TÜRK KÜLTÜRÜNE VE SOSYAL HAYATA UYUM



Hareketlilik öncesinde ölçme aracının Türk kültürüne ve sosyal hayata uyum faktöründen elde edilen puanı %18 olarak hesaplanmıştı. Standart sapma ise 1,794 olarak gerçekleşmişti.

Hareketlilik sonrası mevcut durumda ise standart sapma 3,519 olurken, puan %40 olmuştur. Bu duruma göre puan ve standart sapmada önemli bir artış gerçekleşmiştir. Bu sonuç öğrencilerin gerek öğretmenleri gerekse Türk arkadaşlarıyla sosyal bir etkileşim içinde Türk kültürünü benimseme ve uyma davranışlarında bir artışın olduğunu göstermesi açısından önemlidir.