

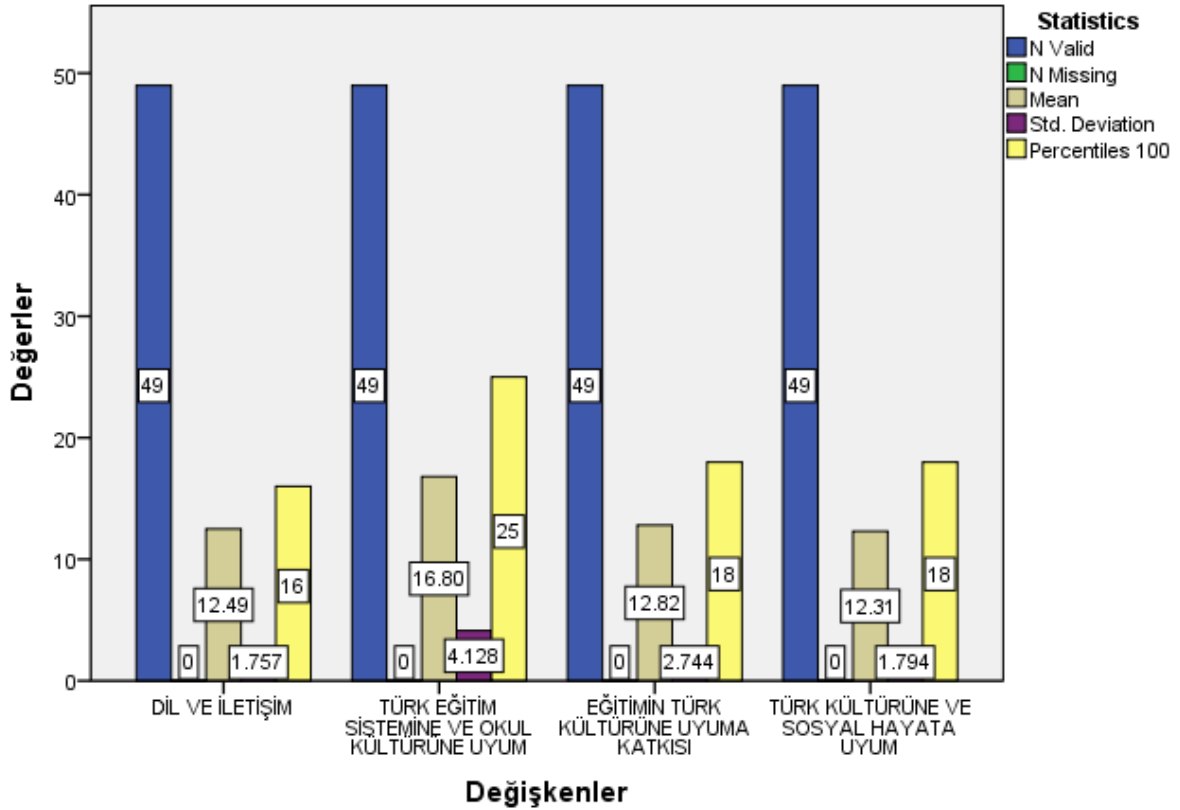
MÜLTECİ ÖĞRENCİLERİN SORUNLARINI BELİRLEME ÖLÇEĞİ

Mehmet Ali Atiker İmam Hatip Ortaokulu Erasmus (PROJE NO 219-1-TR01-KA101-064444) projesi kapsamında okulumuzda öğrenim görmekte olan Suriyeli öğrencilerin hem sorunlarını belirlemek hem de bir durum tespiti yapmak amacıyla öğrencilerimize MÖSBÖ (Mülteci Öğrencilerin Sorunlarını Belirleme Ölçeği) ölçme aracı uygulanmıştır.

Tablo 1: Toplu Sonuç Göstergeleri

		DİL VE İLETİŞİM	TÜRK EĞİTİM SİSTEMİNE VE OKUL KÜLTÜRÜNE UYUM	EĞİTİMİN TÜRK KÜLTÜRÜNE UYUMA KATKISI	TÜRK KÜLTÜRÜNE VE SOSYAL HAYATA UYUM
N	Valid	49	49	49	49
	Missing	0	0	0	0
Mean		12,49	16,80	12,82	12,31
Std. Deviation		1,757	4,128	2,744	1,794
Percentiles	100	16,00	25,00	18,00	18,00

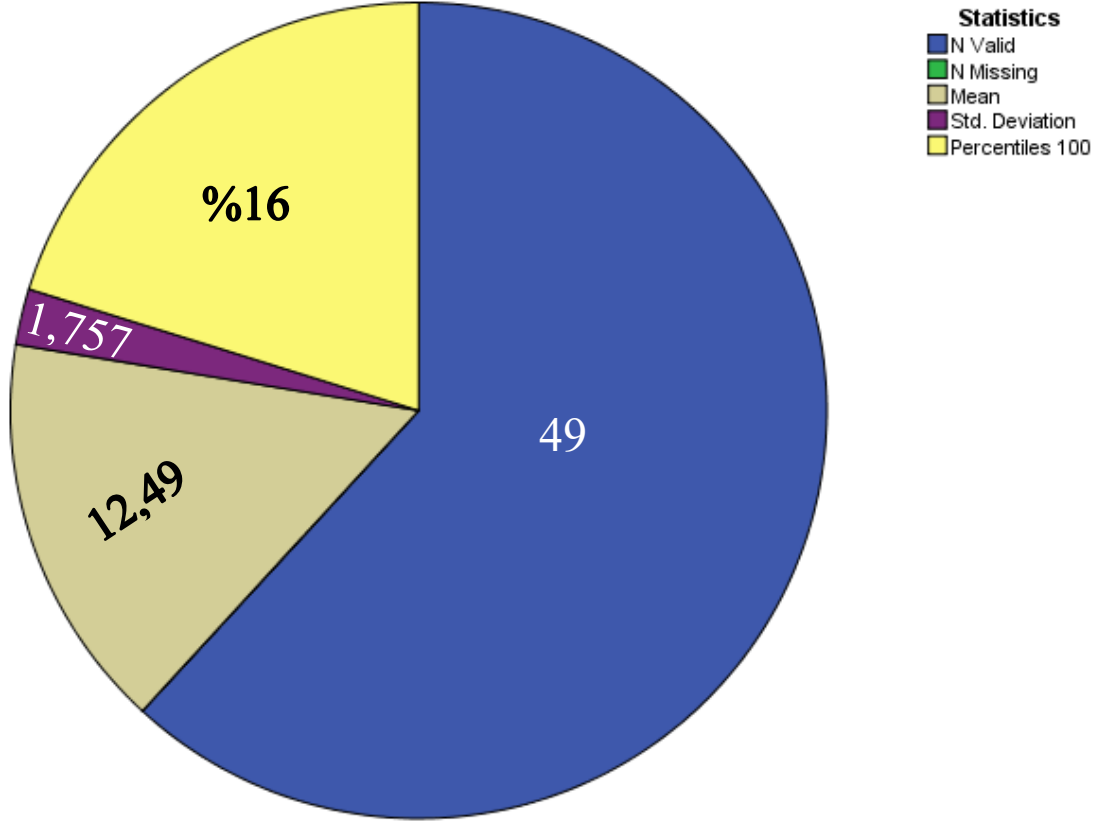
Tablo 2: Toplu Sonuç Göstergeler Grafiği



Tablo 1 ve 2 toplu sonuçlarına baktığımızda öğrencilerin Dil ve iletişim, Türk eğitim sistemine ve okul kültürüne uyum, Eğitim Türkiye kültürüne uyuma katkısı, Türk kültürüne ve sosyal

hayata uyum faktörlerinden oluşan ölçme aracından elde edilen puanların istenilen düzeyde olmadıkları sonucu çıkarılabilir. Nitekim en yüksek puan yüzdesi Türk eğitim sistemine ve okul kültürüne uyum faktöründe bile %25'i geçememiştir. Aynı faktörün standart sapması ise 4,128 olarak hesaplanmıştır.

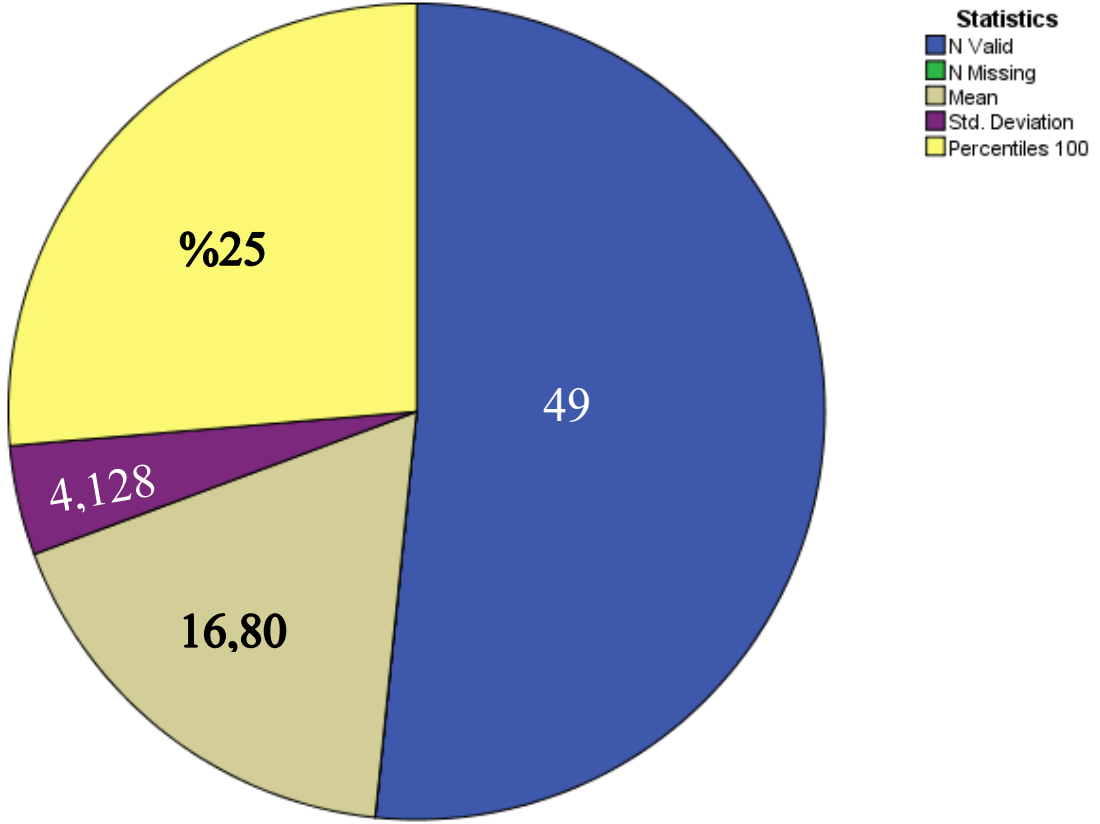
Tablo 3: DİL VE İLETİŞİM



Tablo 3'te standart sapmanın 1,757 olduğu dil ve iletişim beceri puanlarının %16 düzeyinde kaldığı görülmektedir. Bu durum okulumuzda öğrenim görmekte olan öğrencilerimizin dil ve iletişim konusunda zorlandıklarını göstermektedir. Puanların ortalamasına baktığımızda da Türk kültürüne ve sosyal hayata uyum faktöründen sonra alınan en düşük puan (12,49) olduğunu görürüz

Bu durum öğrencilerin henüz dil problemlerini çözemediğinin bir göstergesi olarak değerlendirilebilir. Öğrencilerin sürekli kendi dillerini konuşan arkadaşlarıyla birlikte olması öğretmenlerimizin Arapça bilmemesi dil ve iletişim problemlerine çözüm bulunmasını zorlaştırmaktadır. Diğer taraftan gerek Türk öğrencilerin gerek Suriyeli öğrencilerin birbirleriyle aynı sıraları paylaşmak ve arkadaşlık kurmak istememeleri de dil problemlerinin devam etmesine sebep olabilir.

Tablo 4: TÜRK EĞİTİM SİSTEMİNE VE OKUL KÜLTÜRÜNE UYUM

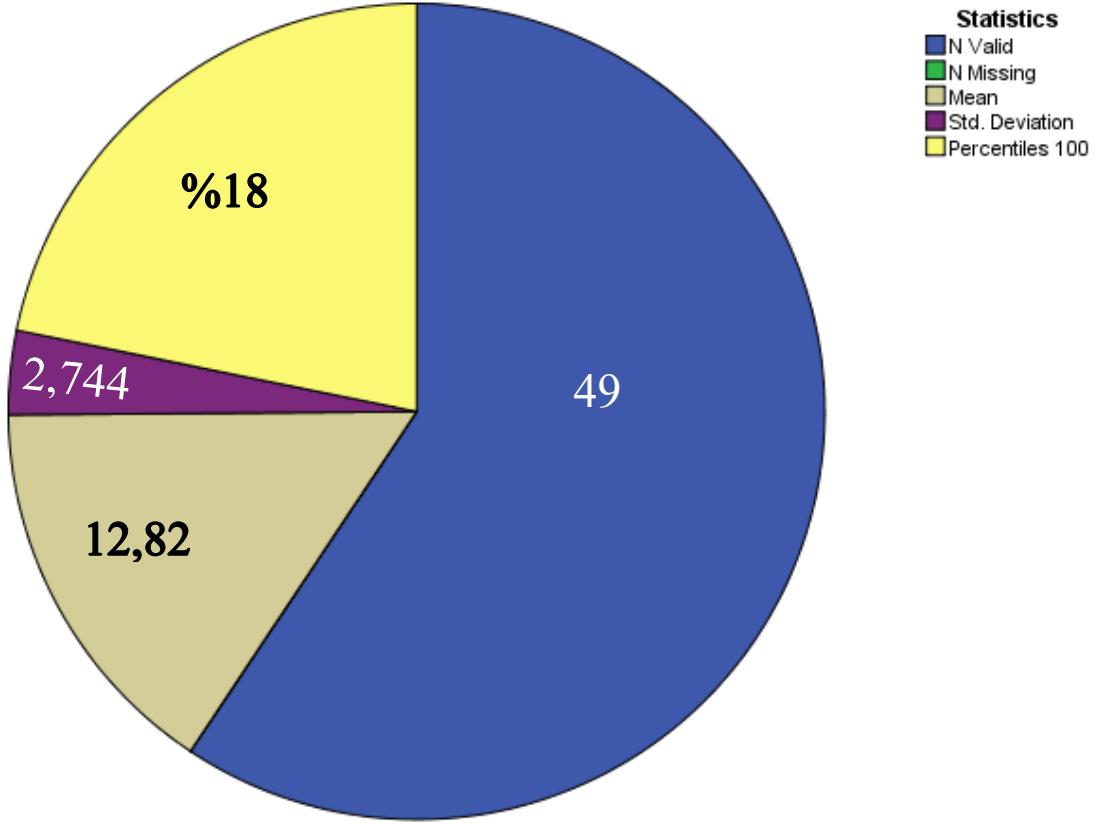


Tablo 4'ü incelediğimizde gerek standart sapmanın gerekse yüzdelerik puan diliminin diğer faktörlerden elde edilen puanlardan fazla olduğu görülecektir. Diğer faktörlerden farklı olarak puan ortalaması da 16,80 olmuştur.

Bu durum öğrencilerin Türk eğitim sistemine ve okul kültürüne uyum konusunda diğer faktörlerden daha iyi olduklarını düşündürmektedir. Bununla birlikte öğrencilerin istenilen düzeyde oldukları savunulamaz.

Okul rehberlik servisinde okul kültürüne ve eğitim sistemine uyum konusunda yapılan çalışmalar bu faktörde öğrencilerin daha yüksek bir puan almalarına neden olmuş olabilir. Diğer taraftan öğrencilerin okul içerisinde yaşayarak elde ettikleri bir düzey olarak da değerlendirilebilir. Öğrencilerin okul kültürüne ve eğitim sistemine uyum konusundaki becerilerini artırmak için rehberlik servisinde yürütülen faaliyetlere devam edilmelidir. Proje kapsamında elde edilecek deneyimler doğrultusunda yeni yaklaşımlar geliştirilmeli, öğrencilerin okula aidiyetleri pekiştirilerek uyum sorunları çözümlenmelidir.

Tablo 5: EĞİTİMİN TÜRK KÜLTÜRÜNE UYUMA KATKISI

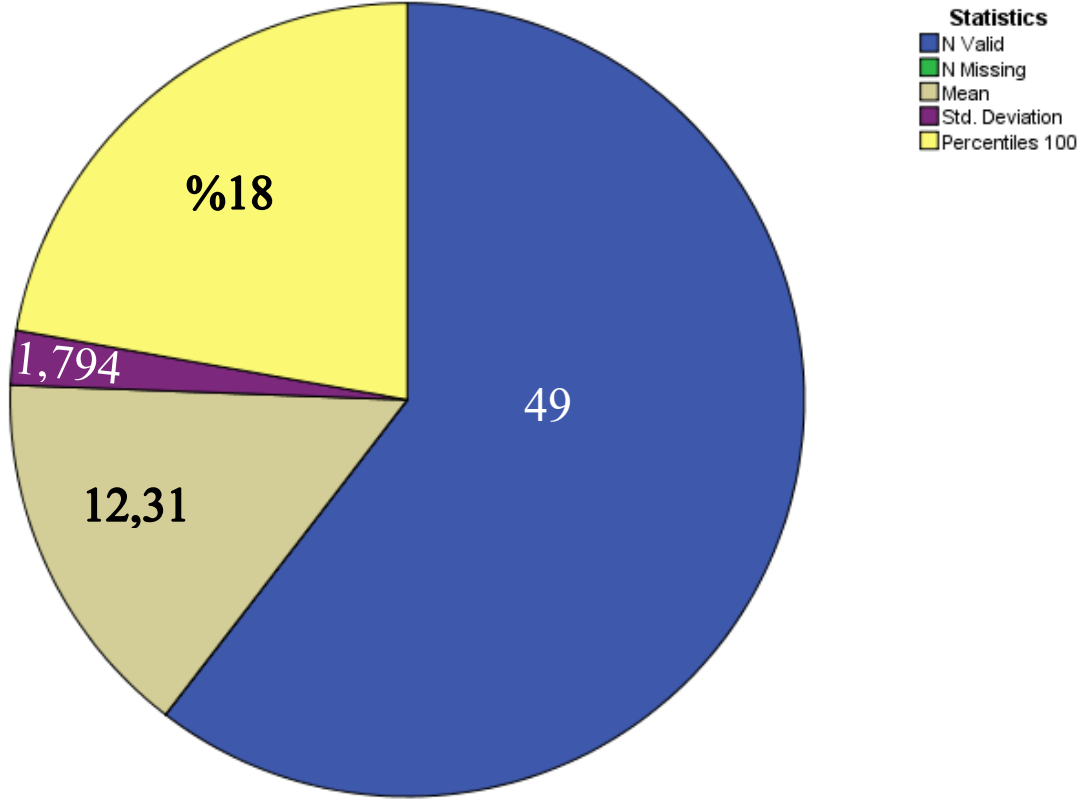


Tablo 5'e göre öğrencilerin anket sorularına verdikleri cevaplara göre aldıkları puanların ortalaması 12,82 olarak gerçekleşmiştir. Eğitimin türk kültürüne uyuma katkısı ise %18 olarak hesaplanmıştır. Bu sonuçlar Tablo 4'te ifade ettiğimiz Türk eğitim sistemine ve okul kültürüne uyum faktöründen sonraki en yüksek puanlardır. Standart sapma ise 2,744 olarak gerçekleşmiştir.

Bu durum öğrencilerin sosyal uyumlarının dil ve iletişim problemlerinden daha iyi bir düzeyde olduğunu göstermesi açısından önemlidir. Öğrencilerin okulun sosyal ortamlarında öğrendiklerinin, okul sosyalizasyonu içinde elde ettikleri kazanımların Türk kültürüne uyuma katkı sağladığını düşünebilirsek de öğrencilerin henüz istenilen düzeyde olmadıkları da bir gerçektir.

Öğrencilerin okul ortamlarında daha fazla sosyal etkinliklere katılımları sağlanarak Türk kültürüne uyumları artırılabilir. Diğer taraftan Türk öğrencilerle kurulacak arkadaşlık ve hatta aileler arası dostluklar da teşvik edilebilir.

Tablo 6: TÜRK KÜLTÜRÜNE VE SOSYAL HAYATA UYUM



Tablo 6'ya göre Suriyeli öğrencilerimizin Türk kültürüne ve sosyal hayata uyumu %18 düzeyindedir. Bununla birlikte Tablo 5'te incelediğimiz eğitimin Türk kültürüne katkısı faktörüyle karşılaştırdığımızda standart sapmanın ve ortalamanın düşük olduğu görülecektir.

Bu puanlara göre öğrencilerin Türk kültürüne ve sosyal hayata uyum konusunda istenilen düzeyde olmadıkları söylenebilir. Eğitimin Türk kültürüne uyuma katkısının, Türk kültürüne ve sosyal hayata uyum faktöründen daha yüksek düzeyde olması öğrencilerin okul dışında Türk kültürünü tanıma imkanlarının sınırlı olmasıyla açıklanabilir. Bunun yanında öğrencilerin önemli bir zaman dilimini okulda geçirmeleri, sosyalizasyonlarının çoğunun okul ortamlarında gerçekleşmesi, okul dışı ortamlarda daha çok Suriyeli öğrencilerin ve ailelerin birbirleriyle iç içe olmaları da bu durumun bir açıklaması olarak değerlendirilebilir.